



**MOVING
TOGETHER**

WWW.LOGIFRIO.COM

**RELATÓRIO DE SUSTENTABILIDADE
INFORME DE SOSTENIBILIDAD**

2021

ÍNDICE

1. Mensagem da Administração | Mensaje de Dirección **3**
2. Enquadramento da empresa | Marco de la empresa **5**
3. Números gerais | Números generales **8**
4. Compliance | Compliance **10**
5. Equipa ESG | Equipo ESG **12**
6. Estratégia de Sustentabilidade e matriz de materialidades | Estrategia de Sostenibilidad y matriz de materialidad **14**
7. Somos sustententáveis porque: | Porque somos sostenibles: **17**
8. ODS na prática | ODS en la práctica **20**
9. Próximos passos | Próximos pasos **43**



**MOVING
TOGETHER**
WWW.LOGIFRIO.COM

1

MENSAGEM DA ADMINISTRAÇÃO
MENSAJE DE DIRECCIÓN

➤ MENSAGEM DA ADMINISTRAÇÃO | MENSAJE DA DIRECCIÓN

Houve um tempo em que eram as empresas quem definia as suas prioridades e os assuntos sobre os quais baseavam a sua comunicação. A sustentabilidade veio alterar esse paradigma. Passou a ser o consumidor e a sociedade em geral quem exige saber de que forma cada empresa encara a sustentabilidade. Numa primeira fase, as empresas passaram a assumir um discurso com preocupações ambientais. Cedo se percebeu que isso não era suficiente. Era necessário mais. Por um lado, era necessário ter um plano com ações e metas concretas para poder reverter o plano de autodestruição que a humanidade havia iniciado, por outro era necessário interpretar a sustentabilidade de uma forma muito mais lata. Ter um plano de responsabilidade social, promover práticas comerciais justas, assumir uma postura ética irrepreensível e cultivar relações laborais equilibradas, passaram a ser requisitos fundamentais para poder exercer qualquer atividade empresarial. Hoje em dia, além de um plano é preciso sobretudo executá-lo de forma rápida e consequente porque o mercado sabe reconhecer a diferença entre planos concretos que demoram o seu tempo e discursos vazios sem direção.

Na nossa empresa temos consciência de que, apesar de já muito termos feito, ainda há muito por fazer no que diz respeito à sustentabilidade. Nos tempos desafiantes em que vivemos acreditamos que só existe uma forma certa de fazer negócios. Operamos num sector especialmente desafiante. Assumimos de forma clara a nossa responsabilidade. Temos o nosso próprio plano e queremos executá-lo de forma consistente e exemplar. De uma maneira geral, todos temos uma noção do objetivo que queremos alcançar. No entanto, o caminho para lá chegar não está totalmente traçado. É por isso que, de uma forma humilde, nos propomos a liderar esse mesmo caminho para as empresas do nosso sector nos mercados onde atuamos. Fácil, não será, mas superar desafios sempre foi a nossa imagem de marca.

Hubo un tiempo en el que eran las empresas quienes definían sus prioridades y los proyectos en los que basaban su comunicación. La sostenibilidad ha cambiado por completo este paradigma. Los consumidores y la sociedad en general, en la actualidad quieren saber cómo enfoca cada empresa sus acciones de cara a una productividad más sostenible. Inicialmente, las empresas comenzaron a asumir un discurso con preocupaciones ambientales. Pronto se hizo evidente que esto no era suficiente. Se necesitaba más. Por un lado, era necesario tener un plan con acciones y metas concretas para poder revertir el “plan de autodestrucción” que había iniciado la humanidad mientras que por otro lado, era necesario interpretar la sostenibilidad de una manera mucho más amplia. Contar con un plan de responsabilidad social, promover prácticas comerciales justas, asumir una postura ética intachable y cultivar relaciones laborales equilibradas, se han convertido en requisitos fundamentales para poder desarrollar cualquier actividad empresarial. Hoy en día, además de un plan, es necesario sobre todo ejecutarlo rápida y consistentemente porque el mercado sabe reconocer la diferencia entre planes concretos que toman tiempo y discursos vacíos y sin dirección.

En nuestra empresa somos conscientes que, aunque ya hemos conseguido mucho, aún queda mucho por hacer en materia de sostenibilidad. En los tiempos difíciles en los que vivimos, creemos que solo hay una forma correcta de hacer negocios. Operamos en un sector particularmente desafiante. Claramente asumimos nuestra responsabilidad. Tenemos nuestro propio plan y queremos ejecutarlo de manera consistente y ejemplar. En términos generales, todos sabemos la meta que queremos lograr. Sin embargo, la forma de llegar no está del todo definida. Por eso, y de forma humilde, nos proponemos liderar ese mismo camino para las empresas de nuestro sector en los mercados donde operamos. No será fácil, pero superar los desafíos siempre ha sido nuestra imagen de marca.

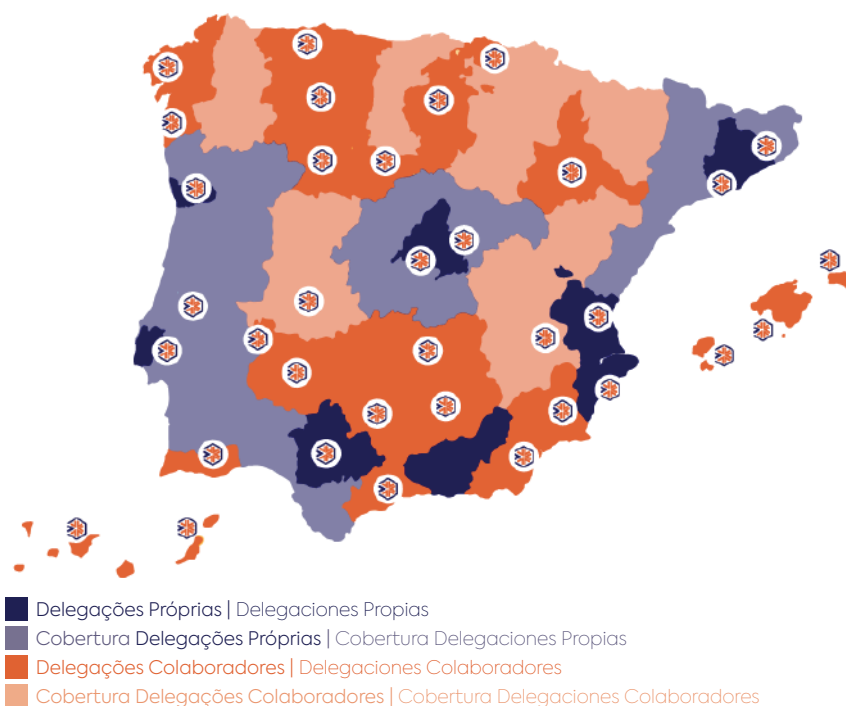
2

Enquadramento da empresa
Marco de la empresa

➤ ENQUADRAMENTO DA EMPRESA MARCO DE LA EMPRESA

A Zolve está presente em Portugal desde 2001, prestando serviços de logística e transporte de produtos alimentares. As operações da Zolve baseiam-se num modelo multicliente, o que permite garantir sinergias, flexibilidade, disponibilidade operativa e acesso a custos mais competitivos. A LOGIFRIO é a marca comercial de Transportes García Villalobos, esta marca foi criada em 2002. As operações da LOGIFRIO cobrem todas as etapas de transporte de carga fracionada, carga completa, e transporte em regime de grupagem e carga completa de âmbito internacional. Em setembro de 2021, como resultado da estratégia de crescimento ibérico, a Zolve adquiriu a Transporte García Villalobos e a marca comercial LOGIFRIO. Tendo por base o objetivo de unificar as suas marcas a um nível ibérico, resolveu reorganizar-se o posicionamento das marcas. A Zolve continuará a ser a designação da entidade legal que em Portugal e Espanha gere a rede LOGIFRIO. A entidade espanhola, que até agora operava sob o nome Transporte Garcia Villalobos, passa a designar-se por Zolve España - Logística y transporte, SAU. Tendo alcançado uma posição de notoriedade e confiança no seu segmento de mercado, nas últimas décadas, a marca LOGIFRIO será adotada pelo Grupo Zolve. Esta fusão sob a marca LOGIFRIO, que alcançou uma forte presença no mercado da Península Ibérica, apresentando uma sólida reputação em ambos os países, visa garantir ao Grupo Zolve uma posição privilegiada e estratégica no mercado ibérico.

Zolve está presente en Portugal desde el año 2001, prestando servicios de logística y transporte de productos alimentarios. Las operaciones de Zolve se basan en un modelo multicliente, lo que asegura sinergias, flexibilidad, disponibilidad operativa y acceso a costos más competitivos. LOGIFRIO es la marca comercial de Transportes García Villalobos, esta marca fue creada en el año 2002. Las operaciones de LOGIFRIO cubren todas las etapas del transporte de carga fraccionada, carga completa y transporte internacional de grupaje y carga completa. En septiembre de 2021, como resultado de la estrategia de crecimiento ibérico, Zolve adquirió Transporte García Villalobos y la marca LOGIFRIO. Con el objetivo de reorganizar el posicionamiento de las marcas, se ha decidido unificarlas a nivel ibérico. Zolve seguirá siendo el nombre de la entidad legal que gestiona la red de LOGIFRIO en Portugal y España. La entidad española, que hasta ahora operaba bajo el nombre de Transporte García Villalobos, pasa a llamarse Zolve España - Logística y Transporte, SAU. Habiendo logrado una posición de notoriedad y confianza en su segmento de mercado, en las últimas décadas, la marca Logifrio pasa a ser adoptada por el Grupo Zolve. Esta fusión bajo la marca LOGIFRIO, que ha logrado una fuerte presencia en el mercado ibérico, con una sólida reputación en ambos países, y pretende garantizar al Grupo Zolve una posición privilegiada y estratégica en el mercado ibérico.



O Grupo Zolve está atento às exigências do mercado e responde, no que diz respeito às expectativas dos seus clientes, à identificação de novas oportunidades de negócio e à atualização tecnológica permanente. O Grupo pretende garantir elevados padrões de qualidade nos serviços prestados, de acordo com os requisitos técnicos e legais do cliente e aplicável à atividade que desenvolve. Consideramos que o Sistema de Gestão da Qualidade e Segurança é um instrumento estratégico que envolve o compromisso de todos.

O Grupo Zolve está empenhado em prestar serviços de logística e transporte de excelência, assumindo os seus compromissos com os seus parceiros, mantendo a resiliência, flexibilidade e foco no cliente.

O Grupo Zolve encontra-se certificado pelas normas GFSI. Num mundo em constante mudança, com ameaças reais e globais, a adoção destas normas reflete a nossa preocupação para com a Qualidade e Segurança. A nossa Política da Qualidade e da Segurança reflete o nosso compromisso em garantir os mais elevados padrões de qualidade no serviço prestado.

A aplicação destas normas e, conseqüentemente a certificação do sistema, é garantia da aplicação das melhores práticas a nível de qualidade e segurança. Estes são fatores fundamentais para garantirmos proteção contra incidentes de segurança alimentar, mas também de ameaças intencionais à integridade/qualidade dos produtos.

O Grupo Zolve encontra-se também, e no seguimento de um processo de melhoria contínua, certificada como Operador de Modo de Produção Biológico, sendo uma mais valia para todos os clientes que comercializam produtos biológicos.

Mantendo o foco na melhoria contínua a Zolve obteve também as certificações MSC (Marine Stewardship Council) e ASC (Aquaculture Stewardship Council). Estas certificações permitem que os clientes que comercializam produtos provenientes de pesca e aquacultura sustentáveis, certificados MSC e ASC respetivamente, os possam armazenar nas nossas instalações, uma vez que toda a cadeia de abastecimento tem que se encontrar certificada.

El Grupo Zolve está atento a las demandas del mercado y responde a las expectativas de sus clientes, a la identificación de nuevas oportunidades de negocio y a la constante actualización tecnológica. El Grupo garantiza altos estándares de calidad en los servicios prestados, de acuerdo con los requisitos técnicos y legales del cliente y aplicables a la actividad que desarrolla. Creemos que el Sistema de Gestión de Calidad y Seguridad Alimentaria es un instrumento estratégico que involucra el compromiso de todos.

El Grupo Zolve se compromete a brindar excelentes servicios de logística y transporte, asumiendo sus compromisos con sus socios, manteniendo la resiliencia, la flexibilidad y la orientación al cliente.

El Grupo Zolve está certificado por GFSI. En un mundo en constante cambio, con amenazas reales y globales, la adopción de estos estándares refleja nuestra preocupación por la Calidad y la Seguridad Alimentaria. Nuestra Política de Calidad y Seguridad refleja nuestro compromiso de garantizar los más altos estándares de calidad en el servicio prestado.

La aplicación de estos estándares y, en consecuencia, la certificación del sistema, es garantía de la aplicación de las mejores prácticas en materia de calidad y seguridad alimentaria. Estos son factores clave para garantizar la protección contra incidentes de seguridad alimentaria, pero también contra amenazas intencionales a la integridad/calidad de los productos.

El Grupo Zolve también está, siguiendo un proceso de mejora continua, certificado como Operador de Producción Ecológica, siendo un valor añadido para todos los clientes que comercializan productos ecológicos.

Manteniendo el enfoque en la mejora continua, Zolve también obtuvo las certificaciones MSC (Marine Stewardship Council) y ASC (Aquaculture Stewardship Council). Estas certificaciones permiten a los clientes que comercializan productos de pesca y acuicultura sostenibles y que estén certificados en MSC y ASC respectivamente, almacenarlos en nuestras instalaciones, asegurando de este modo que toda la cadena de suministro esté certificada.

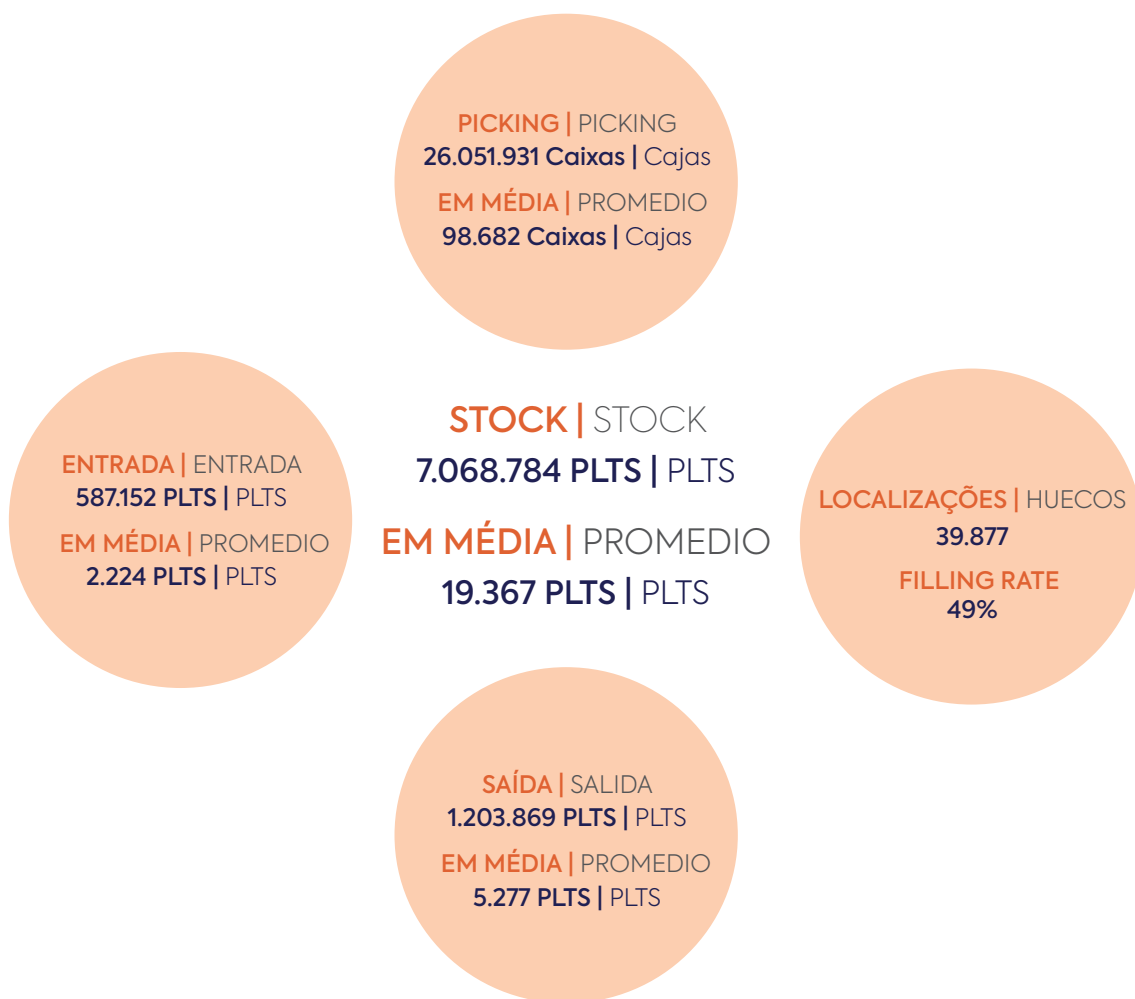
3

Números gerais
Números generales

> NÚMEROS GERAIS NÚMEROS GENERALES

O volume de negócios agregado das empresas atingiu 80,5 milhões de euros no último exercício encerrado, empregando 500 pessoas em toda a infraestrutura ibérica.

La facturación agregada de las compañías alcanzó los 80,5 MM de Euros en el último ejercicio cerrado, y empleó a 500 personas en toda la infraestructura ibérica.



4

Compliance
Compliance

➤ COMPLIANCE COMPLIANCE

O Grupo Zolve é um Grupo com altos padrões a todos os níveis. A conduta não é exceção. Trabalhar na Zolve é representar uma organização que ao longo do tempo sempre primou por uma conduta exemplar e que sempre soube atuar para evitar que a mesma alguma vez fosse colocada em causa.

O Código de Conduta da Zolve pretende compilar as regras de conduta que a nossa empresa espera serem cumpridas por todos os que a representam, independentemente do seu nível de responsabilidade.

O Código de Conduta de Parceiros de Negócio da Zolve define os princípios mínimos não negociáveis que a Zolve pede aos seus Parceiros de Negócio e respectivos sub-fornecedores para serem respeitados e cumpridos no exercício da relação comercial entre as partes.

O Grupo Zolve está empenhado no estabelecimento de um quadro de confiança, transparente, colaborativo e socialmente responsável com os seus Parceiros de Negócio de bens e serviços, e desta forma ambos os Códigos encontram-se plenamente alinhados, com o intuito de criar um quadro de entendimento mútuo que permita manter relações comerciais

Os 5 princípios éticos e de boa conduta da Zolve aplicam-se a todos os colaboradores e Parceiros de Negócio. São estes a base das nossas relações e operações integras, que formam uma base forte para relações comerciais confiáveis e que geram os 5 valores compartilhados:

1. Promover um ambiente de trabalho positivo
2. Conduzir os negócios com integridade
3. Assegurar a integridade financeira
4. Proteção da privacidade, confidencialidade e outros ativos
5. Respeitar o ambiente

El Grupo Zolve es un Grupo con altos estándares en todos los niveles. La conducta no es una excepción. Trabajar en Zolve es representar a una organización que, a lo largo del tiempo, siempre se ha destacado por una conducta ejemplar y siempre ha sabido cómo actuar para evitar que jamás puedas ser cuestionada.

El Código de Conducta de Zolve pretende recopilar las normas de conducta que nuestra empresa espera que sean cumplidas por todos los que la representan, independientemente de su nivel de responsabilidad.

El Código de Conducta de los Socios Comerciales de Zolve define los principios mínimos no negociables que Zolve pide a sus Socios Comerciales y sus subproveedores, para que sean respetados y cumplidos en el ejercicio de la relación comercial entre las partes.

El Grupo Zolve se compromete a establecer un marco de confianza, transparencia, colaboración y responsabilidad social con sus Socios Comerciales de bienes y servicios, de tal forma que ambos Códigos están totalmente alineados, con el fin de crear un marco de entendimiento mutuo que permita mantener relaciones comerciales.

Los 5 principios éticos y la buena conducta de Zolve se aplican a todos los empleados y socios comerciales. Estos son la base de nuestras relaciones y operaciones integradas, que forman una base sólida para relaciones comerciales confiables y que generan los siguientes 5 valores compartidos:

1. Promover un ambiente de trabajo positivo
2. Realizar negocios con integridad
3. Garantizar la integridad financiera
4. Protección de la Privacidad, Confidencialidad y Otros Activos
5. Respeto al medio ambiente

5

Equipa ESG
Equipo ESG

➤ EQUIPA ESG EQUIPO ESG

A Zolve está empenhada em desenvolver o negócio tendo sempre por base os princípios da sustentabilidade, para tal resolveu criar uma Comissão Ibérica para identificar, analisar, propor e desenvolver um plano de ação contribuindo assim para um mundo mais sustentável.

A atuação da Comissão assenta no conceito de sustentabilidade sendo este relacionado com o desenvolvimento sustentável, ou seja, constituído por um conjunto de ideias, estratégias e atitudes ecológicamente corretas, economicamente viáveis, socialmente justas e culturalmente diversas – “4 P’s” – People, Planet, Product and Process.

Este conceito é igualmente um driver estratégico da estrutura acionista do Grupo Zolve, investindo em negócios sustentáveis, gerindo a sua atividade e criando valor a médio e longo prazo ao mesmo tempo que cria benefícios sociais e ambientais para os seus stakeholders.

A Comissão de Sustentabilidade do Grupo Zolve é uma equipa multidisciplinar formada por membros de diversas áreas e que envolve ambos os países. Através da realização de reuniões mensais são estabelecidos objetivos e metas a atingir, no âmbito da Sustentabilidade.

En Zolve apostamos por desarrollar el negocio siempre en base a los principios de sostenibilidad, por lo que se decidió crear una Comisión Ibérica para identificar, analizar, proponer y desarrollar un plan de acción contribuyendo así a un mundo más sostenible.

La acción de la Comisión se basa en el concepto de sostenibilidad y está relacionada con el desarrollo sostenible, es decir, que consiste en un conjunto de ideas, estrategias y actitudes ecológicamente correctas, económicamente viables, socialmente justas y culturalmente diversas – “4 P” – Personas, Planeta, Producto y Proceso.

Este concepto es también un motor estratégico de la estructura accionarial de Grupo Zolve, invirtiendo en negocios sostenibles, gestionando su actividad y creando valor a medio y largo plazo, al tiempo que crea beneficios sociales y ambientales para sus grupos de interés.

El Comité de Sostenibilidad de Grupo Zolve es un equipo multidisciplinar transversal, formado por miembros de diferentes áreas de ambos países. Mediante la realización de reuniones mensuales se establecen los objetivos y metas próximos en el ámbito de la Sostenibilidad.

Alberto Sánchez	Manutenção e Infraestrutura Mantenimiento y infraestructura (Barcelona)
Alexandra Teixeira	Qualidade e Comunicação Calidad y Comunicación (Iberia)
Bruno Correia	Operações Operaciones (Riachos)
Carla Poço	Recursos Humanos Recursos Humanos (Riachos)
Daniel Buisan	Infraestruturas Infraestructuras (Iberia)
Fatene Bessal	Project Manager Project Manager (Servicios Centrales)
Germán de la Torre	Comercial Comercial (Granada)
João Santos	Operações Operaciones (Riachos)
Susana Formigo	Operações Operaciones (Riachos)
Tiago Nunes	Infraestruturas Infraestructuras (Riachos)

6

Estratégia de Sustentabilidade e matriz de materialidades

Estrategia de Sostenibilidad
y matriz de materialidad

➤ ESTRATÉGIA DE SUSTENTABILIDADE E MATRIZ DE MATERIALIDADE

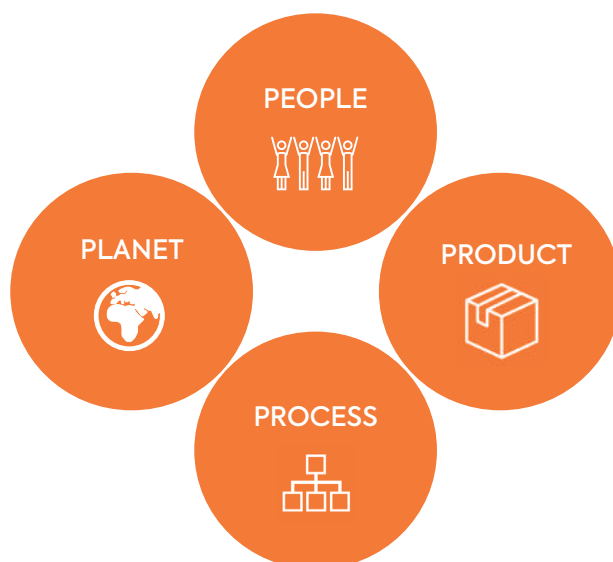
ESTRATEGIA DE SOSTENIBILIDADE Y MATRIZ DE MATERIALIDAD

Somos um Grupo com elevadas preocupações a nível social, ambiental e económico. Por esse motivo a sustentabilidade passou a ser um conceito que ganhou vida e um enorme peso na nossa estratégia de crescimento. Estamos focados na nossa missão: prestar serviços integrados de logística, transporte e supply chain, de produtos alimentares inovadores e de alta qualidade, que permitam a criação de valor para todos os intervenientes na cadeia. É sob este mote que iniciaremos a nossa jornada na sustentabilidade, com o pensamento no compromisso que temos para com os nossos colaboradores, stakeholders e para com as nossas gerações futuras.

Sendo a sustentabilidade a capacidade de satisfazer as necessidades da geração presente sem comprometer a capacidade de as gerações futuras satisfazerem as suas próprias necessidades, a Zolve desenvolveu a sua estratégia de sustentabilidade sobre os 4 pilares fundamentais (4 P's – People, Planet, Product, Process) reconhecendo que todos devem ser considerados em conjunto para que seja possível a obtenção de resultados e criação de valor a longo prazo, criando benefícios sociais e ambientais para colaboradores e stakeholders.

Somos un Grupo con elevadas preocupaciones sociales, ambientales y económicas. Por ello, la sostenibilidad se ha convertido en un concepto que cobra vida y juega un papel muy importante en nuestra estrategia de crecimiento. Estamos enfocados en nuestra misión: brindar servicios integrados de logística, transporte y cadena de suministro, de productos alimenticios innovadores y de alta calidad, que permitan la creación de valor para todos los involucrados en la cadena. Es bajo este lema que iniciaremos nuestro viaje en la sostenibilidad, teniendo en cuenta el compromiso que tenemos con nuestros empleados, partes interesadas y nuestras futuras generaciones.

Dado que la sostenibilidad es la capacidad de satisfacer las necesidades de la generación presente sin comprometer la capacidad de las generaciones futuras para satisfacer sus propias necesidades, Zolve ha desarrollado su estrategia de sostenibilidad sobre los 4 pilares fundamentales (4 P's – People, Planet, Product, Process) reconociendo que todos deben ser considerados en conjunto para obtener resultados y crear valor a largo plazo, generando beneficios sociales y ambientales para los empleados y grupos de interés.



O Grupo Zolve valoriza os seus Stakeholders e a importância que estes têm no que respeita o seu crescimento sustentável. Nesse sentido, a comunicação é feita bilateralmente para que seja possível entender as suas preocupações e gerir de forma positiva as suas expectativas. Acreditamos que todas as pessoas ou entidades que possam intervir ou influenciar a nossa organização são partes interessadas e, por esse motivo, torna-se essencial a sua contribuição e envolvimento para a construção de uma relação duradoura e de confiança com base na melhoria contínua.

El Grupo Zolve valora a sus Grupos de Interés y la importancia que tienen en términos de su crecimiento sostenible. En este sentido, la comunicación se realiza de forma bilateral para que sea posible entender sus inquietudes y gestionar positivamente sus expectativas. Creemos que todas las personas o entidades que puedan intervenir o influir en nuestra organización son partes interesadas y, por ello, su aportación e implicación es fundamental para la construcción de una relación duradera y de confianza basada en la mejora continua.



De forma a assegurarmos o cumprimento dos nossos objetivos em comunhão com os valores e princípios que orientam as necessidades dos nossos Stakeholders, foram identificados alguns temas relevantes de uma perspetiva interna e externa expostos numa Matriz de Materialidade. Estes serão os materiais nos quais nos iremos debruçar e desafiar ao longo do nosso ano e que, juntamente com os ODS, serão a base para a nossa caminhada sustentável.

Para asegurar el cumplimiento de nuestros objetivos en comunión con los valores y principios que orientan las necesidades de nuestros Grupos de interés, se identificaron algunos temas relevantes desde una perspectiva interna y externa expuestos en una Matriz de materialidad. Estos serán los materiales en los que nos centraremos y desafiaremos a lo largo de nuestro año y que, junto con los ODS, serán la base de nuestro viaje sostenible.



7

Somos sustentáveis porque:
Porque somos sostenibles:

> SOMOS SUSTENTÁVEIS PORQUE: SOMOS SOSTENIBLES PORQUÉ:

ADESÃO AO BCSD

Com o objetivo de adquirir algum apoio na sua jornada sustentável, a Zolve decidiu tornar-se um membro do Conselho Empresarial para o Desenvolvimento Sustentável no final do ano de 2020. Com mais de 200 empresas associadas, o BSCD organiza a sua atividade em três grupos alvo: empresas, entidades públicas e a sociedade em geral. Para poder ajudar as empresas a criar as competências necessárias para desenvolver uma estratégia de sustentabilidade, a associação oferece acesso a formações, grupos de trabalho, eventos, networking entre outros benefícios.



Sendo a atividade empresarial a sua maior prioridade e principal foco, o BSCD desafia as empresas a aumentar o seu impacto através da inovação e colaboração em projetos que visam contribuir para economias e sociedades mais eficientes, inclusivas e resilientes.

A Zolve deu início à sua caminhada no início de 2021, com a sua primeira formação para “Begginers”, esta que focou variados pontos como as tendências, o enquadramento legal, estratégico, a cadeia de valor e os ODS.

A Zolve participou também na formação “Masterclass ODS”. Nesta formação foi abordado o enquadramento dos ODS, a sua aplicabilidade nas entidades e o reporte dos mesmos.

ADHESIÓN AL BCSD

Con el fin de ganar apoyo en nuestro viaje sostenible, Zolve decidió convertirse en miembro del Consejo Empresarial para el Desarrollo Sostenible a finales de 2020. Con más de 200 empresas miembros, BSCD organiza su actividad en tres grupos objetivo: empresas, entidades públicas y la sociedad en general. Con el fin de ayudar a las empresas a crear las habilidades necesarias para desarrollar una estrategia de sostenibilidad, la asociación ofrece acceso a capacitaciones, grupos de trabajo, eventos, networking, entre otros beneficios.

Con la actividad empresarial como su máxima prioridad y enfoque principal, BSCD desafía a las empresas a aumentar su impacto a través de la innovación y la colaboración en proyectos que tienen como objetivo contribuir a economías y sociedades más eficientes, inclusivas y resilientes.

Zolve inició su andadura a principios de 2021, con su primera formación para “Begginers”, que se centró en varios puntos como tendencias, marco legal y estratégico, la cadena de valor y los ODS. Zolve también participó en la capacitación “Masterclass ODS”. Esta capacitación abarcó el marco de los ODS, su aplicabilidad en las entidades y su reporte.

OBJETIVOS DE DESENVOLVIMENTO SUSTENTÁVEL (ODS)

O Grupo Zolve está consciente dos enormes desafios que se avizinham no nosso planeta a nível social, ambiental e económico, e acredita que conseguimos fazer a diferença e criar uma comunidade mais sustentável. Dessa forma, escolhemos cinco ODS e associámos metas que desejamos cumprir com o fim de contribuir positivamente para um crescimento responsável.

OBJETIVOS DE DESARROLLO SOSTENIBLE (ODS)

En el Grupo Zolve somos conscientes de los enormes desafíos sociales, ambientales y económicos a los que se enfrenta nuestro planeta y creemos que podemos marcar la diferencia y crear una comunidad más sostenible. De esta forma, elegimos cinco ODS y metas asociadas que queremos cumplir para contribuir positivamente al crecimiento responsable.



EDUCAÇÃO E IGUALDADE | EDUCACIÓN E IGUALDAD

Objetivo: Assegurar a educação inclusiva e equitativa e de qualidade, e promover oportunidades de aprendizagem ao longo da vida para todos. Meta: Até 2030, aumentar substancialmente o número de jovens e adultos que tenham habilitações relevantes, inclusive competências técnicas e profissionais, para emprego, trabalho decente e empreendedorismo.

Objetivo: Garantizar una educación inclusiva, equitativa y de calidad y promover oportunidades de aprendizaje permanente para todos. Meta: Para 2030, aumentar sustancialmente el número de jóvenes y adultos con habilidades técnicas y profesionales para el empleo, el trabajo digno y el espíritu empresarial.



ENERGIAS RENOVÁVEIS E ACESSÍVEIS | ENERGÍA RENOVABLE Y ACCESIBLE

Objetivo: Assegurar o acesso confiável, sustentável, moderno e a preço acessível à energia para todos. Meta: Até 2030, aumentar substancialmente a participação de energias renováveis na matriz energética global; e duplicar a taxa global de melhoria da eficiência energética.

Objetivo: Garantizar un acceso fiable, sostenible, moderno y asequible a la energía para todos. Meta: para 2030, aumentar sustancialmente la participación de las energías renovables en la combinación energética mundial; y duplicar la tasa general de mejora de la eficiencia energética.



TRABALHOS DIGNO E CRESCIMENTO ECONÓMICO | TRABAJO DIGNO Y CRECIMIENTO ECONÓMICO

Objetivo: Promover o crescimento económico sustentado, inclusivo e sustentável, emprego pleno e produtivo e trabalho decente para todos. Meta: Até 2030, alcançar o emprego pleno e produtivo, e trabalho decente para todas as mulheres e homens, inclusive para os jovens e as pessoas com deficiência, e remuneração igual para trabalho de igual valor.

Objetivo: Promover el crecimiento económico sostenido, inclusivo y sostenible, el empleo pleno y productivo y el trabajo digno para todos. Meta: Para 2030, lograr empleo pleno y productivo y trabajo digno para todas las mujeres y hombres, incluidos los jóvenes y las personas con discapacidad, e igualdad de remuneración por trabajo de igual valor.



REDUZIR AS DESIGUALDADES | REDUCIR LAS DESIGUALDADES

Objetivo: Reduzir a desigualdade dentro dos países e entre eles. Meta: Até 2030, promover a inclusão social, económica e política de todos, independentemente da idade, género, deficiência, raça, etnia, origem, religião, condição económica ou outra.

Objetivo: Reducir la desigualdad dentro y entre los países. Meta: Para 2030, promover la inclusión social, económica y política de todos, independientemente de su edad, género, discapacidad, raza, etnia, origen, religión, condición económica o de otra índole.



AÇÃO CLIMÁTICA | ACCIÓN CLIMÁTICA

Objetivo: Tomar medidas urgentes para combater a mudança do clima e seus impactos. Meta: Integrar medidas relacionadas com alterações climáticas nas políticas, estratégias e planeamento.

Objetivo: Tomar medidas urgentes para combatir el cambio climático y sus impactos. Meta: Integrar medidas relacionadas con el cambio climático en políticas, estrategias y planificación empresarial.

8

ODS NA PRÁTICA
ODS EN LA PRÁTICA

> ODS NA PRÁTICA ODS EN LA PRÁCTICA

a. Unidade de Produção para Auto-Consumo (UPAC)

Iniciou-se, em Portugal, a produção de eletricidade em Abril de 2021 em ambas as plataformas. A instalação de Unidades de Produção para Auto-Consumo teve como objetivo a redução do consumo energético importado da rede em 30%, objetivo esse que está a ser alcançado por ambos os parques fotovoltaicos. Deste modo, está a ser possível alcançar uma redução significativa nas emissões de CO₂.

Para 2022 temos como objetivo dar continuidade à produção de energia e injetar na rede o excesso de produção.



a. Unidad de Producción para Autoconsumo (UPAC)

En Portugal, la producción de electricidad comenzó en abril de 2021 en ambas plataformas. La instalación de Unidades de Producción para Autoconsumo tuvo como objetivo reducir en un 30% el consumo de energía importada de la red, objetivo que estamos consiguiendo en ambos parques fotovoltaicos. De esta manera, es posible lograr una reducción significativa de las emisiones de CO₂.

Para 2022, nuestro objetivo es continuar con la producción de energía e inyectar el exceso de producción en la red.

Benefícios Ambientais | Beneficios Ambientales

Riachos

Na unidade de Riachos em 9 meses obteve-se uma redução de 192.382,74 kg de CO₂ devido à produção de energia através dos painéis solares, o que corresponde a um equivalente de 5.742 árvores.

En la planta de Riachos, en 9 meses se obtuvo una reducción de 192.382,79 kg de CO₂ por la producción de energía a través de paneles solares, lo que corresponde a un equivalente a 5.742 árboles.

Modivas

Na unidade de Modivas em 9 meses obteve-se uma redução de 309.548,34 kg de CO₂ devido à produção de energia através dos painéis solares, o que corresponde a um equivalente de 9.239 árvores.

En la planta de Modivas, en 9 meses se logró una reducción de 309.548,34 kg de CO₂ por la producción de energía a través de paneles solares, lo que corresponde a un equivalente de 9.239 árboles.



Redução de | Reducción de
192.382,79 kg
de CO₂ | de CO₂

Redução de | Reducción de
309.548,34 kg
de CO₂ | de CO₂



Equivalente a | Equivalente a
5.742
árvores plantadas | árboles
plantados

Equivalente a | Equivalente a
9.239
árvores plantadas | árboles
plantados

b. Garantias de origem da energia elétrica

As mudanças climáticas afetam todos os países e pessoas no mundo. A responsabilidade de combater as mudanças climáticas, cumprir as metas de redução de emissões e alcançar a descarbonização até 2050 não depende apenas do Governo, é uma responsabilidade global, na qual as empresas privadas também têm papel fundamental.

Nesse sentido, em Espanha, já estamos a contemplar estratégias e planos de ação contra as mudanças climáticas para reduzir gradualmente o uso de combustíveis fósseis, investir em tecnologias mais sustentáveis, promover a mobilidade sustentável e criar ferramentas para o cálculo da pegada de carbono, entre outros.

Tudo isto com a intenção de contribuir, com nosso pequeno grão de areia, para alcançar os compromissos globais sobre as mudanças climáticas. Para a conceção e posterior desenvolvimento da estratégia para as alterações climáticas foi necessário primeiro conhecer e analisar as emissões associadas à nossa atividade, e assim poder estabelecer metas de redução.

Após examinar possíveis alternativas que possam melhorar a nossa eficiência energética, decidiu-se realizar um plano de melhoria que inclui:

- . Contratar a Garantia de Origem de energia elétrica de fontes renováveis junto ao fornecedor de energia elétrica da empresa a partir de 2021.

A origem verde da energia é regulamentada desde dezembro de 2007 por meio do Despacho ITC/1522/2007, de maio de 2016. A forma de validar essa origem é por meio da Garantia de Origem (GdO) concedida pela CNMC, uma acreditação que garante que todos os megawatts-hora de energia elétrica consumidos foram gerados a partir de fontes renováveis de energia e cogeração de alta eficiência.

- . Realização de auditorias energéticas, por empresas externas especializadas, de acordo com o disposto no Real Decreto 56/2016, de 12 de fevereiro, que transpõe a Diretiva 2012/27/UE do Parlamento Europeu e do Conselho, de 25 de fevereiro de 2012.



b. Garantías de Origen de la energía eléctrica

En este sentido, en España, contemplamos estrategias y planes de actuación contra el cambio climático con el fin de disminuir gradualmente el uso de combustibles fósiles, invertir en tecnologías más sostenibles, fomentar la movilidad sostenible y crear herramientas para el cálculo de la huella de carbono, entre otros. Todo ello con la intención de aportar nuestro pequeño grano de arena para alcanzar los compromisos mundiales en materia de cambio climático. Para el diseño y posterior desarrollo de la estrategia sobre cambio climático ha sido necesario primero conocer y analizar las emisiones asociadas a nuestra actividad, y así poder establecer objetivos de reducción.

Tras examinar posibles alternativas que pudieran mejorar nuestra eficiencia energética, se decidió realizar un plan de mejora que incluye:

- . Contratar la Garantía de Origen de la electricidad procedente de fuentes de energía renovables a la suministradora eléctrica de la empresa de 2021 en adelante. El origen verde de la energía está regulado desde diciembre de 2007 a través de la Orden ITC/1522/2007, de 24 de mayo 16. La forma de validar este origen es mediante la Garantía de Origen (GdO) que otorga la CNMC, una acreditación que asegura que todos los megavatios-hora de energía eléctrica consumidos han sido generados a partir de fuentes de energía renovables y de cogeneración de alta eficiencia.

- . Realización de auditorías energéticas por parte de empresas especializadas externas de acuerdo con lo recogido en el Real Decreto 56/2016, de 12 de febrero, por el que se transpone la Directiva 2012/27/UE del Parlamento Europeo y del Consejo, de 25 de octubre de 2012.



c. Reciclagem

O meio ambiente e o impacto da sua atividade no mesmo, sempre foi uma preocupação do Grupo Zolve.

A reciclagem sempre foi uma atitude/ação em que a Zolve colocou muito foco.

Quer seja na área operativa quer seja na área de lazer, estão disponíveis equipamentos que permitem efetuar a separação dos resíduos.

Continuamente as pessoas são incentivadas à realização de práticas de reciclagem, quer seja na empresa que seja nas suas próprias casas.



c. Reciclaje

El medio ambiente y el impacto de nuestra actividad ha sido siempre una preocupación para Grupo Zolve.

El reciclaje siempre ha sido una actitud/acción en la que Zolve ha puesto mucho énfasis. En la zona operativa o en la zona de ocio, se dispone de equipos que permiten la separación de residuos.

Continuamente se anima a las personas a realizar prácticas de reciclaje, ya sea en la empresa o en sus propios hogares.



d. Lean and Green

O meio ambiente e o impacto da sua atividade no mesmo, sempre foi uma preocupação do A Zolve, em Portugal, a aderiu, no final de 2021, ao programa Lean & Green. O Lean & Green é um programa de certificação das iniciativas de autorregulação adotadas por empresas e organizações com vista à redução das emissões de dióxido de carbono inerentes à respetiva operação logística e de transportes.

O programa, representado em Portugal pela GS1 Portugal desde o final de 2019, conta já com mais de 600 empresas a nível mundial e terá agora a participação da Zolve que se propõe reduzir a pegada carbónica dos seus serviços logísticos e de transportes de produtos alimentares, contribuindo assim para uma cadeia de valor mais eficiente e sustentável.

Sobre o que motivou a participação nesta iniciativa, o CEO do Grupo Zolve, Vítor Figueiredo destacou que: “A adesão da Zolve ao programa Lean & Green reforça o compromisso há muito assumido para com os seus clientes e o mercado de reduzir significativamente o impacto ambiental da atividade que desenvolve”. Vítor Figueiredo acrescentou ainda que “este programa traz a grande vantagem de materializar e quantificar as metas de descarbonização com standardização de processos e fases específicas de implementação”.

O programa Lean & Green é uma iniciativa europeia que a GS1 Portugal representa em Portugal e que tem como objetivo final acrescentar um contributo relevante para a prossecução das metas definidas no Acordo de Paris, reduzindo ao máximo a respetiva pegada de carbono.

Esta adesão da Zolve ao programa Lean & Green, em Portugal, vem na sequência da adesão de outras empresas do Grupo a este programa, nomeadamente, a Logifrio no mercado espanhol.

No dia 16 de novembro de 2021, a Zolve Espanha, teve a honra de receber o “Lean&Green Award”, em nome de todos os colaboradores. É um reconhecimento da AECOC pelo trabalho desenvolvido e firme compromisso com a redução da nossa pegada de carbono no âmbito do programa europeu Lean & Green.

Juntos vamos colaborar para alcançar a descarbonização dos processos logísticos e rumo à sustentabilidade global. Este prémio dá ainda mais impulso para seguir em frente e obter nossa primeira estrela Lean&Green, e as que virão!



d. Lean and Green

A fines de 2021, Zolve, en Portugal, se unió al programa Lean & Green. Se trata de un programa de certificación de iniciativas de autorregulación adoptadas por empresas y organizaciones con carácter voluntario con el fin de reducir las emisiones de dióxido de carbono inherentes a sus operaciones de logística y transporte.

El programa, representado en Portugal por GS1 Portugal desde finales de 2019, ya cuenta con más de 600 empresas en todo el mundo y ahora contará con la participación de Zolve, que tiene como objetivo reducir la huella de carbono de sus servicios de logística y transporte de alimentos, contribuyendo así a un cadena de valor más eficiente y sostenible.

Sobre lo que motivó la participación en esta iniciativa, el director general de Grupo Zolve, Vítor Figueiredo, destacó que: “La adhesión de Zolve

al programa Lean & Green refuerza el compromiso a largo plazo con sus clientes y el mercado para reducir significativamente el impacto ambiental de la actividad que realiza”. Vítor Figueiredo añadió que: “este programa tiene la gran ventaja de materializar y cuantificar las metas de descarbonización con la estandarización de procesos y fases específicas de implementación”.

El programa Lean & Green es una iniciativa europea que GS1 Portugal representa en Portugal y cuyo objetivo final es sumar una contribución relevante a la consecución de los objetivos definidos en el Acuerdo de París, reduciendo al máximo la respectiva huella de carbono.

Esta adhesión de Zolve al programa Lean & Green, en Portugal, sigue a la adhesión de otras empresas del Grupo a este programa, concretamente la de Logifrio en el mercado español.

El 16 de noviembre de 2021, en Zolve España, tuvimos el honor de recoger en nombre de todos quienes trabajamos en LOGIFRIO el “Premio Lean&Green”, un reconocimiento que AECOC nos ha otorgado por nuestro trabajo y firme compromiso de reducir nuestra huella de carbono en el marco del programa europeo Lean & Green. Entre todos colaboraremos para conseguir la descarbonización de los procesos logísticos y hacia una sostenibilidad global, que sí es posible. Este premio nos da aún más impulso para seguir adelante y conseguir nuestra primera estrella Lean&Green, y las que vendrán!



e. Addvolt

A Addvolt apresenta o primeiro sistema Plug-in Elétrico do mundo para o setor do transporte refrigerado. A sua tecnologia patenteada eletrifica qualquer unidade de refrigeração dos veículos, reduzindo a sua dependência do diesel, o nível de ruído e as emissões de CO₂ durante a sua operação

A solução não-invasiva e ecológica da Addvolt não só acabou com o pesadelo das empresas de transporte, permitindo a sua distribuição noturna em zonas urbanas, como também melhorou as condições de trabalho dos motoristas através da redução do nível de ruído do veículo e da minimização das vibrações na cabine.

O sistema Plug-in Híbrido Addvolt tem 19 kW de potência nominal e usa bateria de íões de lítio que podem ser carregadas em qualquer centro logístico em menos de 90 min ou com energia recuperada nas travagens e desacelerações do veículo. Para assegurar um serviço de excelência, a Addvolt disponibiliza informação acerca da eficiência da operação através da plataforma digital “My Addvolt”, e conta ainda com o suporte de uma rede de distribuidores e parceiros internacional. Desde Janeiro de 2021 já tinham sido transacionados mais de 3 MWh de energia elétrica, tendo sido evitados mais de 4.8 ton. de emissões de CO₂ com a unidade de refrigeração a operar em modo silencioso, abaixo dos 60 dB. Isto deve-se ao facto do sistema de refrigeração operar continuamente em modo elétrico com a solução da AddVolt.

Estes resultados não só minimizam a pegada de carbono da ZOLVE, como também tem um impacto amplo e positivo na qualidade de vida do motorista.



e. Addvolt

Addvolt presenta el primer sistema eléctrico enchufable del mundo para el sector del transporte frigorífico. Su tecnología patentada suministra la energía eléctrica necesaria al grupo frigorífico de cualquier vehículo, reduciendo su dependencia del gasóleo, el nivel de ruido y las emisiones de CO₂ durante su funcionamiento.

La solución no invasiva y ecológica de Addvolt no solo acabó con la pesadilla de las empresas de transporte, permitiendo su distribución nocturna en zonas urbanas, sino que mejoró las condiciones de trabajo de los conductores al reducir el nivel de ruido del vehículo y minimizar las vibraciones en la cabina.

El sistema Addvolt Plug-in Hybrid tiene una potencia nominal de 19 kW y utiliza una batería de iones de litio que se puede cargar en cualquier centro logístico en menos de 90 min o con energía recuperada cuando el vehículo está frenando y desacelerando. Para garantizar un excelente servicio, Addvolt brinda información sobre la eficiencia de la operación a través de la plataforma digital “My Addvolt”, y además cuenta con el respaldo de una red de distribuidores y socios internacionales.

Desde enero de 2021 ya se habían comercializado más de 3 MWh de electricidad, con más de 4,8 ton. de emisiones de CO₂ evitadas con el equipo frigorífico funcionando en modo silencioso, por debajo de 60 dB. Esto se debe a que el sistema de refrigeración funciona continuamente en modo eléctrico con la solución AddVolt.

Estos resultados no solo minimizan la huella de carbono de ZOLVE, sino que también tienen un impacto amplio y positivo en la calidad de vida del conductor.

f. CHEP

Através do modelo de partilha e reutilização da CHEP, ao longo de 2021, contribuímos para um uso mais eficiente e sustentável dos recursos naturais e redução das emissões de CO₂.

A utilização de madeira sustentável 100% certificada, a rede global e as operações neutras em carbono, fazem da CHEP uma solução mais sustentável para a nossa cadeia de abastecimento. A CHEP partilhou com a Zolve o nosso Certificado de Sustentabilidade, quantificando as poupanças ambientais alcançadas durante o ano de 2021 pela utilização dos produtos CHEP na nossa cadeia de abastecimento.



f. CHEP

A través del modelo de compartir y reutilizar de CHEP, a lo largo de 2021 contribuimos a un uso más eficiente y sostenible de los recursos naturales y a la reducción de emisiones de CO₂.

El uso de madera 100 % sostenible certificada, la red global y las operaciones neutras en carbono, hacen de CHEP una solución más sostenible para nuestra cadena de suministro.

Para cuantificar los ahorros ambientales logrados durante 2021 por el uso de productos CHEP en nuestra cadena de suministro, CHEP nos emitió el siguiente certificado:



g. Portal do colaborador

A boa comunicação interna permite a transmissão e a partilha de informações relevantes e estratégicas no ambiente corporativo. O principal objetivo da comunicação interna é manter os colaboradores alinhados e comprometidos com os objetivos, estratégias e valores da empresa.

Na Zolve existem duas aplicações (App) dos colaboradores.

A APP do colaborador permite aos mesmos aceder a várias funcionalidades, desde horários de trabalho, recibos de vencimento, declarações fiscais, realização de surveys, alteração de dados pessoais, recebimento de notícias, etc.

g. Portal del trabajador

Una buena comunicación interna permite transmitir y compartir información relevante y estratégica en el entorno corporativo. El principal objetivo de la comunicación interna es mantener a los empleados alineados y comprometidos con los objetivos, estrategias y valores de la empresa.

La APP del empleado que usamos en Zolve, permite a sus empleados acceder a diversas funcionalidades, desde jornada laboral, nóminas, declaraciones de impuestos, realización de encuestas, modificación de datos personales, recepción de noticias, etc.

h. Cabaz Natal

Anualmente a Zolve oferece a todos os colaboradores um Cabaz de Natal, maioritariamente com produtos alimentares, onde nunca pode faltar o habitual bacalhau. Desta forma, promovemos juntos dos nossos colaboradores e das suas famílias com os produtos típicos da época festiva.



h. Cesta de Navidad

Cada año, Zolve ofrece a todos los empleados una Cesta de Navidad, en su mayoría con productos de alimentación, donde nunca puede faltar el bacalao de siempre. De esta forma, promocionamos a nuestros empleados y sus familias los productos típicos de las fiestas.

i. Bolsa Mérito

Todos os anos é atribuída uma Bolsa de Mérito aos filhos dos nossos colaboradores. Esta bolsa, é atribuída através de um voucher e tem como objetivo premiar os melhores alunos no ano letivo decorrente. Esta iniciativa é um incentivo apreciado pelos colaboradores pela motivação que incute aos estudantes.



i. Beca al mérito

Cada año se otorga una Beca al Mérito a los hijos de nuestros trabajadores. Esta beca se otorga a través de un bono y tiene como objetivo premiar a los mejores alumnos del curso académico en curso. Esta iniciativa es un incentivo muy apreciado por nuestros empleados ya que contribuye activamente a la motivación para su formación continua.

j. Médicos sem Fronteiras

A Zolve Espanha contribuí anualmente para os Médicos Sem Fronteiras. Médicos Sem Fronteiras (Médecins Sans Frontières, MSF) é uma organização médica e humanitária internacional que oferece ajuda a vítimas de desastres naturais ou causados pelo homem e conflitos armados, sem qualquer discriminação baseada em raça, sexo, religião, filosofia ou política. Em 2021, o grupo estava ativo em 70 países com mais de 43.000 funcionários, principalmente médicos locais, enfermeiros e outros profissionais médicos, especialistas em logística, engenheiros e gerentes de água e saneamento. A saudação de Natal da Logifrio é feita através desta associação humanitária.



j. Médicos sin fronteras

Zolve España contribuye anualmente con Médicos Sin Fronteras.

Médicos Sin Fronteras (Médecins Sans Frontières, MSF) es una organización médica y humanitaria internacional que aporta su ayuda a las víctimas de desastres naturales o humanos y de conflictos armados, sin ninguna discriminación de raza, sexo, religión, filosofía o política. En 2021, el grupo estuvo activo en 70 países con más de 43.000 empleados, en su mayoría médicos, enfermeras y otros profesionales médicos locales, expertos en logística, ingenieros y administradores de agua y saneamiento.

La felicitación de Navidad se hace a través de dicha asociación humanitaria mediante la realización de un donativo.



k. Donativos

Por forma a mitigar o desperdício alimentar, e sempre que devidamente autorizada pelos seus clientes, o Grupo Zolve procede ao envio, para instituições de solidariedade social locais, de produtos que não se encontram passíveis de ser comercializados, mas que se mantêm seguros do ponto de vista alimentar.

Durante o ano de 2021, em conjunto foram doadas mais de 200 toneladas de produtos alimentares.



k. Donativos

Con el fin de mitigar el desperdicio de alimentos, y siempre que sea debidamente autorizado por sus clientes, el Grupo Zolve envía a las instituciones locales de solidaridad social, productos que no pueden comercializarse, pero que siguen siendo seguros desde un punto de vista de la seguridad alimentaria.

Durante 2021 se donaron en conjunto más de 200 toneladas de productos alimenticios.

l. Oferta Nascimento

No Grupo Zolve procede-se à oferta de um presente pelo nascimento dos filhos dos nossos colaboradores.

Em Portugal a oferta é realizada através um vale de uma loja de puericultura.

Em Espanha, a doação é feita por meio da associação Femarec, que é uma cooperativa de ação que atua desde 1991 para a inserção social, laboral e cultural de grupos em risco de exclusão. Na sua atuação incluem-se, entre outras, as seguintes ações: melhoria do emprego, atendimento psicológico, formação ocupacional, serviço de saúde mental, projetos sociais e troca de experiências.

O presente são roupas de recém-nascido com cores não discriminatórias e que não fomentam os estereótipos de género, em caixa multiuso onde as crianças possam escrever e desenhar.



i. Regalo por nacimiento

En el Grupo Zolve ofrecemos un obsequio por el nacimiento de los hijos de nuestros trabajadores. En Portugal, la oferta se realiza a través de un vale de una tienda de puericultura.

En España, se realiza un regalo a través de la asociación Femarec que es una cooperativa de acción que trabaja desde 1991 para la inserción social, laboral y cultural de colectivos en riesgo de exclusión, atendiendo a las personas en el ámbito de orientación laboral, mejora de ocupación, atención psicológica y asistencial, formación ocupacional, formación continuada a profesionales, Servicio de Salud Mental, Centro Especial de Trabajo, servicios a las empresas, actividades culturales y de ocio, Servicio de Prelaboral y proyectos sociales y de intercambio de experiencias.

El regalo es ropa de recién nacido con colores de diversidad y no exclusividad sexual, en una caja multiuso y de pizarra para que los niños puedan escribir y dibujar en ella.



m. Dia da Mulher

No dia 8 de março assinalou-se o Dia Internacional da Mulher. Este dia pretende assinalar os direitos conquistados pelas Mulheres e relembrar que ainda há um caminho a percorrer. O Grupo Zolve, à semelhança dos últimos anos, resolveu assinalar este dia tão importante distribuindo às suas colaboradoras um presente simbólico. Em 2021 as nossas colaboradoras foram brindadas com uma Bolsa Ecológica.



m. Día de la mujer

El pasado 8 de marzo de 2021 celebramos el Día Internacional de la Mujer. En este día reivindicamos los derechos conquistados por las mujeres y recordamos que aún queda mucho camino por recorrer para la plena igualdad entre hombres y mujeres. Grupo Zolve, como en los últimos años, decidió conmemorar este día tan importante distribuyendo un regalo simbólico a sus trabajadoras. En 2021, se les hizo entrega de una “Bolsa Ecológica”.

n. Dia da Criança

No dia 1 de junho assinalámos o Dia da Criança, na Zolve, distribuindo um miminho às crianças, filhas dos nossos colaboradores. É muito importante assinalar este dia que nos relembra que as crianças são o melhor do mundo.



n. Día de los niños

El 1 de junio celebramos el Día del Niño en Zolve, repartiendo un pequeño obsequio a los hijos de nuestros trabajadores. Es muy importante recordar en este día que los niños son nuestro futuro y lo mejor de este mundo.

o. Campanhas de vacinação gripe sazonal

A Zolve continua a promover junto de todos os seus colaboradores a anual campanha de vacinação contra a gripe sazonal.

Esta campanha permite aos colaboradores que não dispõe de comparticipação para esta vacina, estarem protegidos durante o período de Inverno.



o. Campañas de vacunación contra la gripe estacional

Zolve continúa impulsando la campaña anual de vacunación contra la gripe estacional con todos sus empleados. Esta campaña permite que todos nuestros trabajadores que así lo deseen, estén protegidos de la gripe durante el período invernal.

p. Happiness Works 2021

A felicidade nas organizações e a definição de um propósito são fatores que ajudam a melhorar a rentabilidade das empresas. A conclusão é do estudo Happiness Works.

Em 2021, o Estudo Happiness Works, teve a sua décima edição, onde obteve um recorde de 6380 respostas de colaboradores das empresas participantes.

Pela primeira vez, a Zolve candidatou-se a este estudo, com o objetivo de conseguir avaliar o nível de felicidade dos seus colaboradores. Este estudo permitiu avaliar o nível da felicidade organizacional através de 2 variáveis: a felicidade na organização e a felicidade na função.

Entre as mais de 300 empresas participantes, a Zolve classificou-se no ranking do TOP 20 das empresas Happiness Works, tendo sido uma das únicas duas empresas do sector da indústria classificadas neste TOP 20.



p. Happiness Works 2021

Según concluye el estudio Happiness Works, la felicidad en las organizaciones y la definición de un propósito son factores que ayudan a mejorar la rentabilidad de las empresas.

En 2021, el Estudio Happiness Works tuvo su décima edición, donde obtuvo un récord de 6.380 respuestas de los empleados de las empresas participantes.

Por primera vez, con el objetivo de poder evaluar el nivel de felicidad de sus empleados, Zolve participó en este estudio, lo que nos permitió evaluar el nivel de felicidad organizacional a través de 2 variables: felicidad en la organización y felicidad en el trabajo.

Entre las más de 300 empresas participantes, Zolve se ubicó en el TOP 20 de empresas de Happiness Works, habiendo sido una de las dos únicas empresas del sector industrial clasificadas en este TOP 20.



q. Pessoas | Pessoas

Distribuição por género | Distribución por genero



- > 35% Género Feminino | Genero Femenino
- > 65% Género Masculino | Genero Masculino

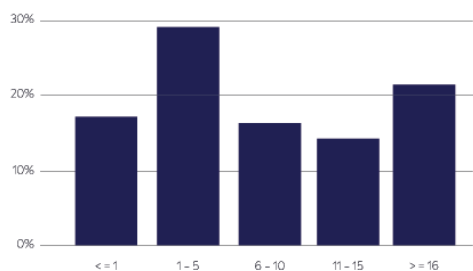


Tipo de Contrato | Tipo de Contrato



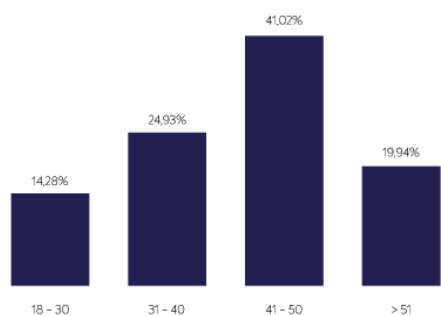
- > 21% Contrato a termo | Contrato de duración determinada
- > 69% Contrato sem termo | Contrato Indefinido
- > 10% Temporários | Temporales

Antiguidade | Antigüedad



> Anos de antigüedad | Años de antigüedad

Distribuição Etária | Distribución por Edades



> Idades | Edades

r. Formação

Anualmente é elaborado o Plano de Formação para todos os colaboradores. O Plano de Formação pretende, assim, conciliar as necessidades da Zolve com as expectativas e as motivações dos colaboradores, proporcionando cursos que possibilitarão, não só a sua aplicabilidade no seu trabalho diário como, também, desenvolver a sua versatilidade para outras tarefas que possam vir a ser desenvolvidas.

r. Formación

Anualmente se elabora el Plan de Formación para todos los empleados. El Plan de Formación, pretende conciliar las necesidades de Zolve con las expectativas y motivaciones de los empleados, proporcionando cursos que no solo permitan su aplicación en su trabajo diario, sino que desarrollen su polivalencia para otras tareas que puedan llegar a desarrollar.

N.º Horas Formação Formação	Portugal	Espanha España
2019	1658,45	4667,20
2020	1668,1	5885,50
2021	2506	4387

s. Estágios Curriculares e Profissionais

O estágio é uma etapa crucial no processo de desenvolvimento e aprendizagem dos jovens adultos, e tem como principal objetivo aproximar o indivíduo que acabou o seu percurso académico, da realidade do exercício profissional da sua área de formação.

Desta forma, a Zolve preocupa-se em proporcionar aos jovens adultos das áreas de residência circundantes das suas plataformas, a realização de estágios curriculares ou estágios profissionais, permitindo o desenvolvimento de competências socioprofissionais que facilitam o desempenho e a inserção na vida profissional ativa.

Quer em Portugal quer em Espanha, são vários os protocolos com entidades formativas, nomeadamente, a Escola Profissional de Torres Novas, a Escola Profissional Gustave Eiffel, o ISLA, Escuela Javeriana, Ayuntamiento Sant Esteve Sesrovires.

s. Prácticas Curriculares y Profesionales

La realización de prácticas laborales es un paso crucial en el proceso de desarrollo y aprendizaje de los jóvenes adultos, y su principal objetivo es acercar al individuo que ha terminado su carrera académica a la realidad del ejercicio profesional en su área de formación.

De esta forma, Zolve se preocupa por brindar a los jóvenes adultos de las zonas de residencia cercanas a sus plataformas la realización de prácticas curriculares o prácticas profesionales, que permitan el desarrollo de habilidades socioprofesionales que faciliten el desempeño y la inserción en la vida profesional activa.

Tanto en Portugal como en España existen varias entidades de formación, que permiten al finalizar los estudios la realización de prácticas curriculares y profesionales como es el caso de la Escuela Profesional de Torres Novas, la Escuela Profesional Gustave Eiffel, la ISLA, Escuela Javeriana, Ayuntamiento Sant Esteve Sesrovires.



t. Plano Igualdade

O Plano de Igualdade determina que mulheres e homens são iguais em dignidade humana e iguais em direitos e deveres. A igualdade de tratamento e de oportunidades entre homens e mulheres é um princípio informativo do ordenamento jurídico e, como tal, está integrado na interpretação e aplicação dos regulamentos legais.

Em 28 de fevereiro de 2020 foi constituída, em Espanha, a Comissão de Negociação do Plano de Igualdade.

Este Plano é constituído por um conjunto de medidas que previnem real e eficazmente qualquer discriminação em razão do sexo e permitem alcançar os objetivos de igualdade de tratamento e de oportunidades entre mulheres e homens.



t. Plan de igualdad

El Plan de igualdad determina que Las mujeres y los hombres son iguales en dignidad humana, e iguales en derechos y deberes. La igualdad de trato y de oportunidades entre hombres y mujeres es un principio informador del ordenamiento jurídico y, como tal, se integra en la interpretación y aplicación de las normas jurídicas.

El 28 de febrero de 2020 se constituyó en España la Comisión Negociadora de este Plan de Igualdad. El presente Plan está formado por un conjunto de medidas que real y efectivamente previenen cualquier discriminación por razón de sexo y permiten lograr los objetivos de igualdad de trato y de oportunidades entre mujeres y hombres.

u. Estacionamento para portadores de deficiência

Em 2021 foram criados dois lugares de estacionamento, na plataforma de Riachos, para colaboradores com mobilidade reduzida.

Estes lugares permitem que os colaboradores que detenham atestado multiusos, possam estacionar os seus veículos junto do acesso às instalações e assim facilitar a sua mobilidade.



u. Aparcamientos para discapacitados

En 2021 se han habilitado dos plazas de aparcamiento, en el parking de Riachos, para empleados con movilidad reducida.

Estas plazas permiten a los empleados que dispongan de un certificado de discapacidad aparcar sus vehículos cerca del acceso al recinto y facilitar así su movilidad.

v. Ginástica laboral

A ginástica laboral tem sido, ao longo dos meses, uma atividade muito importante na Zolve, sendo realizada por todas as equipas.

Quer ao realizar-se ao início do dia quer próximo das pausas, proporciona um aquecimento importante para o desempenho das tarefas. Preparando o corpo para o esforço físico, evitando futuras lesões.

É também um pequeno momento de descontração que fomenta o espírito de equipa e promove o bem-estar mental.



v. Gimnasia laboral

La gimnasia laboral ha sido, a lo largo de los meses, una actividad muy importante en Zolve, y la realizan todos los equipos. Se realiza al comienzo del día o cerca de los descansos laborales y proporciona un calentamiento importante para el desempeño de las tareas. Prepara el cuerpo para el esfuerzo físico, previniendo futuras lesiones. También es un pequeño momento de relajación que fomenta el espíritu de equipo y promueve el bienestar mental.



w. Eventos de colaboradores Eventos de los empleados

1º Aniversário Zolve – Modivas

Em março de 2021 celebrámos o 1º aniversário da plataforma de Modivas. Foi realizada uma pequena celebração surpresa para todos os colaboradores desta plataforma, com direito a balões e bolo de aniversário.

1er Aniversario Zolve – Modivas

En marzo de 2021 celebramos el 1er aniversario de la plataforma Modivas. Se realizó una pequeña celebración sorpresa para todos los empleados de esta plataforma, con globos y tarta de cumpleaños.



Karting

Em setembro de 2021 a Zolve participou em mais uma edição do Grande Prémio Empresarial de Karting Nersant. A prova decorreu durante 3 horas consecutivas, tendo como objetivo os participantes desenvolverem, organizarem e levarem a cabo uma estratégia de grupo. A Zolve participou com duas equipas: Zolve on Team (Plataforma de Modivas) e Fast and Zolves (Plataforma de Riachos). Foi mais um desafio superado!

karting

En septiembre de 2021, Zolve participó en otra edición del Gran Premio Corporativo de Karting Nersant. La prueba se desarrolló durante 3 horas seguidas, con el objetivo de que los participantes desarrollaran, organizaran y llevaran a cabo una estrategia grupal. Zolve participó con dos equipos: Zolve on Team (Plataforma Modivas) y Fast and Zolves (Plataforma Riachos). ¡Fue otro reto superado!



Evento 20 anos

Em 2021 celebrámos o 20º Aniversário da Zolve, bem como os 20 anos de antiguidade dos colaboradores que estão connosco desde o 1º dia. Para assinalar a data, os nossos colaboradores foram surpreendidos com algumas lembranças, nomeadamente, a entrega de um Diploma de Reconhecimento, um voucher de uma cadeia de hotéis e uma garrafa de vinho do Porto de 2001.

Evento 20 años

En 2021 celebramos el 20 Aniversario de Zolve, así como los 20 años de antigüedad de los empleados que nos acompañan desde el día 1. Para conmemorar la fecha, nuestros colaboradores fueron sorprendidos con algunos regalos, como por ejemplo, la entrega de un Diploma de Reconocimiento, un bonus de una cadena hotelera y una botella de Oporto de 2001.

Saint Jordi

É costume na Catalunha, no dia 23 de Abril, que os homens oferecem às mulheres uma rosa vermelha e as mulheres oferecem um livro aos homens. É por isso que se costuma dizer que o dia de Sant Jordi representa o Dia dos Namorados para os catalães, pois ambos dão um presente como sinal de amor. Neste dia foi entregue uma rosa vermelha a todos os funcionários da Logifrio.



San Jordi

Este día es costumbre en Cataluña que los hombres regalen una rosa roja a las mujeres, y las mujeres un libro a los hombres. Por eso se suele decir que el día de Sant Jordi representa el día de los enamorados para los catalanes, ya que ambos se hacen un regalo como muestra de su amor. Ese día se regaló una rosa roja a todas las empleadas de Logifrio .



Castañada

La Castañada é uma festa popular na Catalunha que se celebra na noite de 31 de outubro. É o dia de “Todos os Santos” ou “Dia dos Mortos” e homenageia e lembra aqueles que já não estão entre nós, sendo também uma celebração da estação do Outono. Costuma-se comer castanhas assadas e doces chamados panellets: que são pequenos bolos de várias formas, feitos essencialmente de maçapão. No dia 31 de outubro, foram distribuídos panellets pelas delegações da Logifrio.

Castañada

La Castañada es una fiesta popular de Cataluña que se celebra la noche del 31 de octubre. Es el día de “Todos los Santos” o “día de los Muertos” y se honra y recuerda a los que ya no están entre nosotros, y siendo además una celebración de la estación otoñal. Es costumbre tomar castañas asadas y unos dulces que se llaman panellets: que son unos pastelitos de dimensiones pequeñas y formas diversas, hechos esencialmente de mazapán. El 31 de octubre se repartieron panellets por las delegaciones de Logifrio



San Isidro

A 15 de maio assinala-se a festa de San Isidro Labrador, padroeiro dos agricultores e também padroeiro de Madrid. Neste dia é costume comer-se rosquillas que são um doce que tem como base uma massa de farinha, ovos, óleo e açúcar. Na delegação de Madrid, foram distribuídas rosquillas entre os funcionários.



San Isidro

Es el 15 de mayo, festividad de San Isidro Labrador, patrón de los agricultores, y además patrón de Madrid. Ese día es popular que se tomen rosquillas que son un dulce que tiene como base una masa de harina, huevos, aceite y azúcar. En la delegación de Madrid, se repartieron rosquillas entre los empleados.



Sant Joan

O festival de Sant Joan celebra o início do verão. É o dia mais longo do ano e conhecido como Solstício de Verão, e é um dos festivais mais importantes para os catalães.

É celebrado em toda a cidade, a 23 de junho, e é tradição comerem cocas, que é um doce tradicional, à base de ovos, farinha e açúcar.

Na delegação de Barcelona foram distribuídas cocas.

Sant Joan

La fiesta de Sant Joan celebra el comienzo del verano. Es el día más largo del año y lo que se conoce como el Solsticio de Verano y es una de las fiestas más importantes para los catalanes y se celebra en toda la ciudad. Es el 23 de junio y se toman cocas.

En la delegación de Barcelona, se repartieron cocas.



x. MOBFOOD

A Zolve participou no projeto Mobfood, desde 2017. O projeto MobFood resulta de uma reflexão conjunta de vários agentes do setor agroalimentar que procura de forma integrada e estruturada responder aos desafios relacionados com a promoção de uma indústria alimentar nacional mais competitiva. Passa pela promoção de novas estratégias de crescimento baseadas no reforço da capacidade tecnológica, de inovação e de I&D orientadas à obtenção de novos produtos, serviços, processos ou tecnologias, atuando ao longo de toda a cadeia de valor e reforçando a colaboração entre o setor empresarial e as entidades de ensino superior e investigação. Pretende-se que o setor alimentar seja sustentável, totalmente integrado, interligado, transparente, resiliente, seguro, eficiente na utilização dos recursos e centrado no consumidor. Estes objetivos serão alcançados através de implementação de soluções em três pilares principais: “Segurança Alimentar e Sustentabilidade”, “Alimentação para a Saúde e Bem-estar” e “Alimentos Seguros e Qualidade”, materializando-se na investigação e desenvolvimento de novos processos, produtos ou serviços.

O projeto MobFood é um projeto único no setor alimentar português pois é efetivamente o primeiro projeto em que foi possível reunir numa só candidatura representantes dos diferentes setores da indústria alimentar e as entidades que têm vindo a desenvolver atividade de investigação e desenvolvimento orientadas para a indústria alimentar. Este esforço de concertação dinamizado pelos clusters do setor agro-alimentar seguiu uma estratégia que teve em conta os grandes desafios previamente identificados e que, com base nestes, permitiu que as empresas definissem quais as suas principais áreas de interesse para posterior definição da estrutura do projeto.

O consórcio foi formado por 47 entidades que representam efetivamente todo o setor agroalimentar em Portugal. O MobFood foi estruturado em 9 principais projetos.

A Zolve esteve envolvida no projeto Logística - Cadeia Logística Agroalimentar Sustentável Colaborativa. Este projeto teve como objetivo a produção de uma framework inovadora que irá suportar o processo de tomada de decisão colaborativa de diferentes players da cadeia agroalimentar, de forma a promover a sustentabilidade desta cadeia num contexto de melhoria de eficiência dos seus processos de gestão com reflexos diretos no desempenho das empresas e permitindo o benchmark interno e externo das suas operações.

Em suma, a metodologia e o dashboard desenvolvidos permitirão às empresas do sector alimentar, agroalimentar e áreas afins apoiar decisões que integram múltiplas restrições e diretivas de índole estratégica, tática e operacional permitindo a construção de uma atividade logística sustentável suportada pela quantificação dos ganhos nas vertentes económica, ambiental e social.

x. MOBFOOD

Zolve participa en el proyecto Mobfood desde 2017. El proyecto MobFood es el resultado de una reflexión conjunta de varios agentes del sector agroalimentario que busca de forma integrada y estructurada dar respuesta a los retos relacionados con la promoción de una industria alimentaria nacional más competitiva. Supone el impulso de nuevas estrategias de crecimiento basadas en el refuerzo de la capacidad tecnológica, de innovación y de I+D+i orientada a la obtención de nuevos productos, servicios, procesos o tecnologías, actuando a lo largo de toda la cadena de valor y reforzando la colaboración entre el sector empresarial e instituciones de formación superior y de investigación. Se pretende que el sector alimentario sea sostenible, totalmente integrado, interconectado, transparente, resiliente, seguro, eficiente en el uso de los recursos y centrado en el consumidor. Estos objetivos se alcanzarán mediante la implantación de soluciones en tres grandes pilares: “Seguridad Alimentaria y Sostenibilidad”, “Alimentos para la Salud y el Bienestar” y “Alimentos Seguros y de Calidad”, materializándose en la investigación y desarrollo de nuevos procesos, productos o servicios.

El proyecto MobFood es un proyecto único en el sector alimentario portugués, ya que es el primer proyecto en el que ha sido posible juntar a representantes de los diferentes sectores de la industria alimentaria y las entidades que han estado realizando investigaciones y desarrollo de actividades orientadas a la industria alimentaria. Este esfuerzo realizado e impulsado por los líderes del sector agroalimentario ha seguido una estrategia que tuvo en cuenta los grandes retos previamente identificados y que, en base a estos, permitió a las empresas definir sus principales áreas de interés para la posterior definición de la estructura del proyecto.

El consorcio estaba formado por 47 entidades que representan a todo el sector agroalimentario en Portugal. MobFood se estructuró en 9 proyectos principales.

Zolve participó en el proyecto Logística - Cadena logística agroalimentaria sostenible colaborativa. Este proyecto tuvo como objetivo producir un marco innovador que apoyará el proceso de toma de decisiones colaborativas de los diferentes actores de la cadena agroalimentaria, con el fin de promover la sostenibilidad de esta cadena en un contexto de mejora de la eficiencia de sus



procesos de gestión con consecuencias directas, en el desempeño de las empresas y permitiendo el benchmarking interno y externo de sus operaciones.

En definitiva, la metodología y cuadro de mando desarrollado permitirá a las empresas del sector alimentario, agroalimentario y afines tomar decisiones que integren múltiples normas y directrices de carácter estratégico, táctico y operativo, permitiendo la construcción de una actividad logística sostenible sustentada en la obtención de ganancias en las áreas económica, ambiental y social.

y. Venda de equipamento informático

Aos poucos, todos nós nos consciencializamos da necessidade de reciclar tudo o que estiver ao nosso alcance. Ao mesmo tempo, a sociedade passa por uma transformação tecnológica onde, a cada dia, mais aparelhos tecnológicos são utilizados e infelizmente a sua reciclagem e reaproveitamento não avança no mesmo ritmo. Tudo isto causa profundos desequilíbrios ambientais e uma contribuição negativa para a ameaça das mudanças climáticas que estamos vivendo.

De acordo com as Nações Unidas, são gerados 53 milhões de toneladas de resíduos tecnológicos cada ano e se prevê que dupliquem em 2050.

Todos temos que contribuir, mesmo com um pequeno grão de areia, para mudar essa tendência. Para isso, é imprescindível a adoção de medidas que contribuam para modelos de economia circular, como o reaproveitamento de dispositivos eletrônicos. Assim, com o referido reaproveitamento, ajudamos a converter resíduos em recursos, evitando extrair da natureza novas matérias-primas, muitas delas não renováveis.

Nesse sentido, a Zolve aposta em agregar valor ao processo de reciclagem e reaproveitamento de equipamentos tecnológicos, por isso foi lançada a campanha IT mercado solidário, onde colocamos à venda equipamentos renovados pela empresa, que foram reconicionados para uso doméstico, dando-lhes assim uma segunda vida. A iniciativa foi bem aceite e em tempo recorde todos os equipamentos e aparelhos foram vendidos, contribuindo assim para a reciclagem e ao mesmo tempo motivando os nossos colaboradores, que valorizaram a aquisição desses bens a um preço simbólico.

Continuaremos a desenvolver ideias que favoreçam ações sociais, que combinem meio ambiente, motivação e felicidade no ambiente de trabalho.



y. Venta de equipos informáticos

Poco a poco, todos tomamos conciencia de la necesidad de reciclar todo lo que podamos. Al mismo tiempo, la sociedad vive una transformación tecnológica donde cada día se utilizan más dispositivos tecnológicos y lamentablemente su reciclaje y reutilización no avanza al mismo ritmo. Todo ello provoca profundos desequilibrios ambientales y una contribución negativa a la amenaza del cambio climático que estamos viviendo.

Según Naciones Unidas, cada año se generan 53 millones de toneladas de residuos tecnológicos y se espera que se dupliquen para 2050. Todos tenemos que aportar, aunque sea un pequeño granito de arena, para cambiar esta tendencia. Para ello, es fundamental adoptar medidas que contribuyan a modelos de economía circular, como la reutilización de dispositivos electrónicos. Así, con la mencionada reutilización ayudamos a convertir los residuos en recursos, evitando extraer de la naturaleza nuevas materias primas, muchas de ellas no renovables.

En este sentido Zolve apuesta en añadir valor al proceso de reciclaje y reaprovechamiento de los equipos tecnológicos, por eso se lanzó la campaña IT mercado solidario, donde ponemos a la venta equipos que pueden reciclarse de la empresa, y que se reacondicionaron para su uso doméstico, dándoles un segundo uso. La iniciativa fue muy bien recibida y en tiempo récord se vendieron todos los equipos, contribuyendo así al reciclaje y al mismo tiempo motivando a nuestros empleados, quienes valoraron de forma muy positiva la compra de estos equipos a un precio simbólico. Seguiremos desarrollando ideas que favorezcan acciones sociales, que combinen el reciclaje, la motivación y la felicidad en el ambiente laboral.

z. Frota de carros de serviço híbridos/elétricos

O Grupo Zolve encontra-se a efetuar a troca da frota automóvel por carros híbridos ou PlugIn. Neste momento 50% da frota são veículos Híbridos. Esta medida visa impulsionar a redução do consumo de combustíveis fósseis e desta forma consciencializar os colaboradores para a utilização de energias verdes.



z. Frota de carros de serviço híbridos/elétricos

Grupo Zolve está cambiando su flota de coches por coches híbridos o PlugIn. Actualmente el 50% de la flota son vehículos Híbridos.

Esta medida tiene como objetivo promover la reducción del consumo de combustibles fósiles y, de esta manera, concienciar a los empleados sobre el uso de energías verdes.

Instalação de pontos de carregamento de viaturas

No decorrer do ano de 2021 foram instalados sete postos de carregamento para viaturas híbridas ou elétricas, indo de encontro à política de substituição da frota de serviço para viaturas híbridas.

Instalación de puntos de recarga de vehículos

Durante 2021 se han instalado siete puntos de recarga para vehículos híbridos o eléctricos, en línea con la política de sustitución de la flota de servicio por vehículos híbridos.



aa. Higiene e Segurança no Trabalho Higiene y seguridad en el Trabajo

Princípios HST no Grupo Zolve

- . Promover e assegurar um ambiente de trabalho seguro e saudável para todos;
- . Promover a consciencialização dos nossos colaboradores para que atuem de acordo com as normas e procedimentos de segurança, através de ações de formação e informação;
- . Promover a prevenção através de uma adequada avaliação de riscos e da adoção de medidas preventivas;
- . Disponibilizar os equipamentos de proteção individual que devem ser usados no trabalho;
- . Promover a participação dos trabalhadores no desenvolvimento da Segurança e Saúde no Trabalho;
- . Manter um sistema de emergência que responda eficazmente à prevenção e combate de incêndios, aos primeiros socorros e à evacuação em caso de sinistro;
- . Assumir o compromisso de melhoria contínua no âmbito de uma cultura integrada de segurança.



Principios HST en el Grupo Zolve

- . Promover y garantizar un ambiente de trabajo seguro y saludable para todos;
- . Promover la concienciación de nuestros empleados para que actúen de acuerdo con las normas y procedimientos de seguridad, a través de acciones de formación e información;
- . Promover la prevención a través de una adecuada evaluación de riesgos y la adopción de medidas preventivas;
- . Poner a disposición los equipos de protección individual que deben ser utilizados en el trabajo;
- . Promover la participación de los trabajadores en el desarrollo de la Seguridad y Salud en el Trabajo;
- . Mantener un sistema de emergencia que responda eficazmente a la prevención y extinción de incendios, primeros auxilios y evacuación en caso de accidente;
- . Comprometerse a la mejora continua en el marco de una cultura de seguridad integrada .

N.º Horas Formação SST Formación SST	Portugal	Espanha España
2019	524	1134
2020	533	1865,50
2021	665	1066

N.º Acidentes de Trabalho N.º Accidentes de Trabajo	Portugal	Espanha España
2019	15	21
2020	6	10
2021	9	11

Simulacros

Anualmente são realizados simulacros nas delegações da Zolve Portugal e Espanha, com parceria dos bombeiros voluntários e com a autoridade local para a Proteção Civil. Os simulacros têm como principal objetivo verificar procedimentos de emergência e de atuação, testar meios humanos e materiais e, em última instância, ensaiar o plano de emergência e toda a organização de emergência dos edifícios e áreas circundantes.

Simulacros

Los simulacros se realizan anualmente en las delegaciones de Zolve Portugal y España, en colaboración con los bomberos voluntarios y con la autoridad local de Protección Civil. El objetivo principal de los simulacros es verificar los procedimientos y actuaciones de emergencia, poniendo a prueba los medios humanos y materiales para ensayar el plan de actuación de toda la organización y de los medios de emergencia de los edificios y alrededores.



bb. Medidas COVID

Para mitigar o impacto da pandemia, o Grupo Zolve implementou, nos dois países, uma série de medidas preventivas que constam do seu Plano de Contingência. Para além da divulgação destas medidas através de e-mails de atualização, quadros informativos, portal do colaborador e televisão do refeitório, foram também realizadas reuniões com todos os colaboradores. Estas reuniões foram realizadas sobretudo no início da pandemia, para divulgação do evoluir da situação e sensibilização para o cumprimento das medidas implementadas.

De uma forma geral, as medidas consistiram em:

- . Implementação de uma Taskforce para acompanhamento da evolução da pandemia, monitorização e implementação de medidas.
- . Restringir ao máximo a propagação do vírus através do isolamento de casos suspeitos e/ou positivos.
- . Adaptação das instalações de forma a mitigar possíveis contágios, nomeadamente, afixação de cartazes com as normas de etiqueta respiratória, do que fazer em caso de sintomas e a incentivar a lavagem/desinfecção das mãos. Desaconselhamento de contactos próximos e incentivar a manter a distância de segurança.
- . Reforço da desinfeção geral de superfícies. Adaptação dos equipamentos existentes para minimizar o contacto com superfícies – registo biométrico, reorganização das áreas sociais, colocação de acrílicos, etc.
- . Disponibilização aos colaboradores de desinfetante, máscaras e luvas descartáveis.

bb. Medidas COVID

Para mitigar el impacto de la pandemia, Grupo Zolve implementó, en ambos países, una serie de medidas preventivas que forman parte de su Plan de Contingencia. Además de dar a conocer estas medidas a través de correos electrónicos, cartelería informativa, el portal del empleado y la televisión en la cafetería, también se mantuvieron reuniones con todos los empleados. Estas reuniones se realizaron principalmente al inicio de la pandemia, para difundir la evolución de la situación y concienciar sobre el cumplimiento de las medidas implementadas.

En general, las medidas consistieron en:

- . Implementación de un Taskforce para monitorear la evolución de la pandemia, seguimiento e implementación de medidas.
- . Restringir al máximo la propagación del virus aislando los casos sospechosos y/o positivos.
- . Adecuación de las instalaciones para reducir posibles contagios, y para ello se pusieron carteles con normas de uso mascarilla, qué hacer en caso de sintomatología compatible con COVID, fomento del lavado/desinfección de manos, normas de actuación con los contactos estrechos y mantenimiento distancia de seguridad.
- . Refuerzo de la desinfección general de superficies. Adaptación de equipos existentes para minimizar el contacto con superficies – registro biométrico, reorganización de áreas sociales, colocación de acrílicos, etc.
- . Disponibilidad de desinfectante, mascarillas y guantes desechables para los empleados.

cc. Redes Sociais e employer branding

O Grupo Zolve em Portugal utilizou para a seleção de Recursos Humanos, em 2021, fundamentalmente 2 redes profissionais:

. LINKEDIN: é uma rede social que permite que candidatos a emprego e entidades empregadoras estabeleçam contacto, permitindo submeter candidaturas, com vista à obtenção de emprego/preenchimento da vaga.

. NET-EMPREGOS: é o maior portal de emprego em que conta com a visita de mais de 3 milhões de visitantes por mês e mais de 100 mil ofertas de emprego publicadas mensalmente.

Promove um ponto de encontro privilegiado entre candidatos e empresas, com a finalidade de facilitar a ambas as partes uma forma rápida, simples e económica de alcançar os seus objetivos.



cc. Redes Sociales y employer branding

El Grupo Zolve en Españã para la selecci3n de personal en el 2021, utiliz3 fundamentalmente 2 redes profesionales:

. LINKEDIN: es una red social que permite el encuentro entre demandantes y oferentes de empleo, el uso principal de esta plataforma online es, para los demandantes encontrar un empleo y para los oferentes, encontrar a alguien que cubra el puesto.

. INFOJOBS: Es una bolsa de empleo en l3nea, facilita el encuentro entre oferta y demanda de empleo mediante el almacenamiento de los curr3culum de los candidatos y de las ofertas de las empresas en un formato estandarizado. Este m3todo facilita las b3squedas de unos y otros a trav3s de herramientas de filtrado.

dd. Estatuto Inovadora COTEC

Em 2021 a Zolve Portugal foi reconhecida pelos seus elevados padr3es de solidez financeira, compet3ncias de inova33o e desempenho econ3mico, atrav3s da atribui33o de Estatuto de empresa Inovadora COTEC 2021.



dd. Estatuto Innovador COTEC

Estatuto Innovador COTECEn 2021, Zolve fue reconocida por sus altos est3ndares de fortaleza financiera, habilidades de innovaci3n y desempe1o econ3mico, a trav3s de la conces3n del Estatus de Empresa Innovadora COTEC 2021.



9

Próximos passos
Próximos pasos

➤ PRÓXIMOS PASSOS PRÓXIMOS PASOS

a. Sistema de monitorização de energia

O sistema de monitorização de energia tem como objetivo determinar a quantidade de energia consumida nos diferentes locais da plataforma. Deste modo temos a possibilidade de analisar e atuar localmente de forma a reduzir o consumo e acompanhar a gestão diária que permite monitorizar eventuais desvios.



a. Sistema de monitoreo de energía

El sistema de monitoreo de energía tiene como objetivo determinar la cantidad de energía consumida en diferentes lugares de la plataforma. De esta forma, tenemos la posibilidad de analizar y actuar localmente para reducir el consumo y hacer un seguimiento de la gestión diaria que nos permite controlar las desviaciones.



b. Painéis Solares Espanha

A energia solar fotovoltaica consiste na captação da radiação solar com o objetivo de transformá-la em energia elétrica adequada ao consumo. Esta eletricidade pode ser utilizada de diferentes formas, dando origem às diferentes aplicações que existem atualmente para as instalações fotovoltaicas.

Este projeto insere-se nas linhas de ação de sustentabilidade ambiental em que a Zolve Espanha está a trabalhar, esta em particular, projetada para ser executada a partir de maio de 2022 na Delegação de Barcelona, no âmbito da contribuição para a máxima eficiência energética e na transição para as energias renováveis.

A aplicação a que se destina a eletricidade gerada, no âmbito projeto, é o autoconsumo. Este projeto materializa a construção da instalação de painéis fotovoltaicos para produzir uma elevada percentagem da energia que é consumida em 100% das instalações da Zolve Espanha em Barcelona, sem acumulação e com suporte de rede, em que se prevê o consumo instantâneo da energia gerada e a instalação de um sistema de anti derramamento para a rede.



Os dados básicos do projeto são os seguintes:

Potência CA fotovoltaica: 363 kWac
 Potência CC fotovoltaica: 441,8 kWdc
 Área de instalação: 2.162 m²
 Produção média anual: 597,4 MWh
 Cobertura Energética: 24,5%
 Gerador Solar: Formado por 971 módulos solares fotovoltaicos de 455 Wp
 Estrutura: A estrutura de suporte selecionada para o COVER DECK será do tipo COPLANAR LASTRADA.

A instalação ocupará principalmente a cobertura do edifício de implantação, com a localização dos módulos fotovoltaicos, e terá os restantes elementos em espaços técnicos com ligação ao quadro elétrico geral.

b. Paneles solares España

La energía solar fotovoltaica consiste en la captación de la radiación solar con el objetivo de transformarla en electricidad apta para el consumo. Esta electricidad puede aprovecharse de diferentes maneras, dando lugar a las diferentes aplicaciones que actualmente existen para instalaciones fotovoltaicas.

Este proyecto se integra en las líneas de actuación de sostenibilidad ambiental en las que Zolve España está trabajando, este en concreto, proyectado para ejecutar a partir del mes de mayo de 2022 en la Delegación de Barcelona, en el marco de contribuir en la máxima eficiencia energética y en el cambio hacia las energías renovables. La aplicación a la que se destina la electricidad generada para la instalación objeto de este proyecto es el autoconsumo. Este proyecto materializa la construcción de la instalación de paneles fotovoltaicos para producir un alto porcentaje de la energía que se consume al 100% en las instalaciones de Zolve España Barcelona, sin acumulación y con soporte de la red, en la que se prevé el consumo instantáneo de la generación y la instalación de un sistema de antivertido a la red.

Los datos básicos de diseños del proyecto son:

Potencia AC fotovoltaica: 363 kWac

Potencia DC fotovoltaica: 441,8 kWdc

Superficie instalación: 2.162 m²

Generación media anual: 597,4 MWh

Cobertura Energética 24,5 %

GENERADOR SOLAR: Formado por 971 módulos solares fotovoltaicos de 455 Wp

Estructura: La estructura de soporte seleccionada para las CUBIERTA DECK este será del tipo COPLANAR LASTRADA.

La instalación ocupará principalmente la cubierta del edificio de implantación, con la ubicación de los módulos fotovoltaicos, y tendrá el resto de los elementos en espacios técnicos con la conexión en el cuadro eléctrico general.



c. Mobilidade Sustentável

Para incutir a preocupação pelo meio ambiente, será dinamizada a utilização de bicicletas, em formato renting, que permitirá a utilização de bicicletas por todos, sem necessidade de aquisição das mesmas. À semelhança do que já se verifica em grandes cidades, iremos tentar implementar esta solução com empresas especializadas.

c. Movilidad sostenible

Con el fin de concienciar la preocupación por el medio ambiente, se promoverá el uso de la bicicleta, en un formato de alquiler, que permitirá el uso de la bicicleta por todas las personas, sin necesidad de comprarla. De manera similar a lo que ya está sucediendo en las grandes ciudades, intentaremos implementar esta solución con empresas especializadas.

d. Zona Exterior de Lazer

A Zolve irá dinamizar nas suas plataformas o espaço exterior de modo a criar áreas externas de lazer que fomentam o descanso, o bem-estar mental e promovem o convívio entre colegas/equipas.

d. Zona de ocio al aire libre

Zolve potenciará el espacio exterior de sus plataformas para crear zonas de ocio al aire libre que favorezcan el descanso, el bienestar mental y favorezcan la socialización entre compañeros/equipos.

e. Zona Interior de Lazer (Biblio-café)

Em alternativa ao espaço exterior, iremos promover um espaço interior, independente das áreas sociais, onde os colaboradores possam encontrar um espaço de convívio, com a disponibilização de livros que possam ser requisitados pelos colaboradores. Eventualmente colocar jogos que promovam o espírito de equipa e camaradagem.

e. Zona de Ocio Interior (Biblio-café)

Como alternativa al espacio exterior, promoveremos un espacio interior, independiente de las áreas sociales, donde los empleados puedan encontrar un sitio para socializar, con la disponibilidad de libros que puedan ser solicitados. Además se organizaran juegos que promuevan el espíritu de equipo y la camaradería.

f. Formação Sustentabilidade para todos os colaboradores

De modo a impulsionar as atividades propostas pela Comissão de Sustentabilidade, todos os colaboradores terão formação em Sustentabilidade. O objetivo desta formação geral é promover o conhecimento sobre a sustentabilidade e incentivar a adoção de medidas concretas neste âmbito.

f. Formación en Sostenibilidad para todos los empleados

Con el fin de promover las actividades propuestas por el Comité de Sustentabilidad, todos los empleados serán formados en Sostenibilidad. El objetivo de esta formación general es promover el conocimiento sobre la sostenibilidad y fomentar la adopción de medidas concretas en este ámbito.



g. Reciclagem em todas as delegações

Em todas as delegações serão colocados ecopontos e será distribuída informação para mobilizar os colaboradores para a importância da reciclagem. Quer seja na empresa quer seja em suas casas.



g. Reciclaje en todas las delegaciones

En todas las delegaciones se colocarán papeleras de reciclaje y se distribuirá información para concienciar a los empleados sobre la importancia del reciclaje, ya sea en la empresa o en sus hogares.

h. Digitalização de Processos administrativos

A Zolve irá dinamizar nas suas plataformas o espaço exterior de modo a criar áreas externas de lazer que fomentam o descanso, o bem-estar mental e promovem o convívio entre colegas/equipas.



h. Digitalización de Procesos Administrativos

Teniendo en cuenta la preocupación de Grupo Zolve por el medio ambiente, está en marcha un proyecto para digitalizar la mayor cantidad posible de procesos administrativos, fomentando la reducción del papel.

> > > > **MOVING TOGETHER** >

FICHA TÉCNICA | FICHA TÉCNICA

RELATÓRIO DE SUSTENTABILIDADE | INFORME DE SOSTENIBILIDAD 2021 LOGIFRIO

CONTEÚDOS | CONTENIDOS
ZOLVE - LOGÍSTICA E TRANSPORTE, S.A. E ZOLVE ESPAÑA S.A.U.

PAGINAÇÃO | PAGINACIÓN
ARA - AGÊNCIA CRIATIVA - 2022

